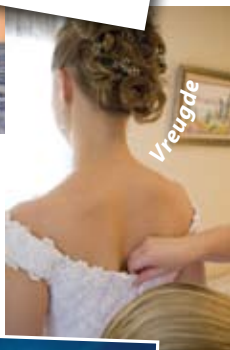


Optimiser

Gids & tips voor ritsluitingen



comfortabel



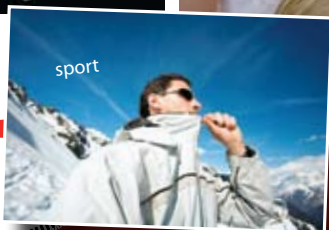
Vreugde



Inspiratie



mode



sport

Opti
for quality

Optimaliseer uw leven

Al meer dan 100 jaar een vaste waarde

De ritssluitingen van **Opti** staan al meer dan 100 jaar synoniem voor tevredenheid, kwaliteit en inspiratie.

Al die tijd hebben we er dan ook naar gestreefd om aan de verwachtingen van onze klanten tegemoet te komen, in onderzoek te investeren en bij elke productlancering voor een innovatie in technologie en mode te zorgen.

100 jaar ritssluitingen



De meeste bevestigingsystemen die vandaag voor kleding gebruikt worden, zoals de schoenveter, de knoop en de veiligheidsspeld, bestaan in feite al duizenden jaren in de een of andere vorm in tal van culturen. De ritssluiting werd echter in 1884 door **Whitcomb Judson**, een Amerikaanse uitvinder, bedacht.

Toen waren we er weliswaar nog niet, maar toch zijn we erg trots op het feit dat we het merendeel van de voorbije eeuw met **Marks & Spencer** hebben kunnen samenwerken aan de ontwikkeling van stevigere en tegelijkertijd ook stijlvollere ritsen. Zo is het EC21-model rechts bijvoorbeeld 562% sterker dan zijn ijzeren voorganger links.

Haal het beste uit **Opti**

Doorheen de jaren is **Opti** erin geslaagd om haar expertise gelijke tred te laten houden met een almaar veeleisendere samenleving om ook uw leven te optimaliseren. Daarbij combineren we ervaring met moderniteit om lichtere en betere ritssluitingen te creëren, die uw leven vereenvoudigen! Zo komt het dat een uitgebreid assortiment **Opti**-ritsen er vandaag voor zorgt dat uw kledingsstukken, accessoires en decoratie-elementen comfortabeler, veiliger, sterker en trendyer zijn.

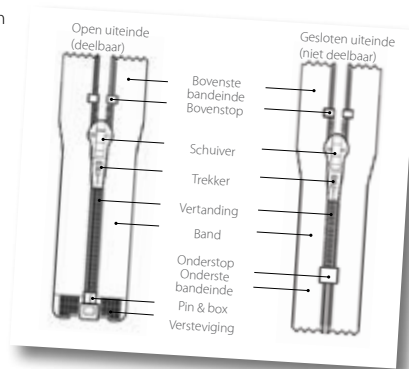
Op die manier willen we u helpen voor een optimaal resultaat te zorgen, ongeacht het feit of u uw rits nu wilt actualiseren, een persoonlijke toets wilt geven of simpelweg wilt vervangen.

De verkeerde keuze van ritssluiting of het gebruik van een rits van slechte kwaliteit zal u immers niet alleen geld kosten omdat u de ritssluiting herhaaldelijk zult moeten vervangen, maar kan u ook in gênante situaties doen terechtkomen.

● ● ● De basisonderdelen van een ritssluiting

Afhankelijk van het type van kledingstuk en toepassing zult u voor een ritssluiting met een open of gesloten uiteinde opteren.

In beide gevallen zal de rits echter uit verschillende onderdelen bestaan, die elk een eigen bijdrage leveren aan de algemene kwaliteit en prestatie van de ritssluiting in haar geheel.



Blijft uw rits niet goed dicht?

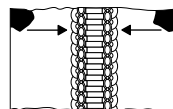
Dat is snel opgelost met een rits met automatische blokkering.

Hebt u uw jas te snel dichtgeritst en hebt u de schuiver van de rits getrokken? Dat komt, omdat de bovenstop niet goed bevestigd werd en dus kan loskomen.

Bekijk dus goed alle onderdelen van de rits de volgende keer dat u er een koopt en schat zelf hun betrouwbaarheid in.

● ● ● Optimaliseer uw collectie ritsen

Er is een uitgebreid gamma ritssluitingen verkrijgbaar, zodat u het model kunt kiezen dat **Opti**maal aan uw specifieke behoeften op het vlak van stevigheid, eindgebruik en look tegemoetkomt.



De stevigheid van een ritssluiting heeft alles te maken met de breedte van de vertanding die in millimeter (mm) uitgedrukt wordt. Hoe breder, hoe sterker de ritssluiting. De meest gangbare breedtes voor huishoudelijk gebruik zijn 4 mm en 6 mm.

De stevigheid van het model rits moet verder ook gekozen worden in functie van de stof. Zo vragen fijnere stoffen gewoonlijk om lichtere ritsen, terwijl zwaardere stoffen een dikkere ritssluiting vereisen.

Over het algemeen zijn er 3 verschillende soorten ritssluitingen verkrijgbaar:

Metaalritsen – Hierbij worden er afzonderlijke metalen tanden op een stoffen band gedrukt. De vertanding is voornamelijk van koper. Binnen het **Opti**-assortiment zijn deze ritsen gemakkelijk herkenbaar aan hun grijze label.



Spiraal- of polyesterritsen voor algemeen gebruik

– Hierbij wordt er een spiraal in de stoffen band geweven (S-technologie). De vertanding is voornamelijk van polyester. In het **Opti**-gamma worden deze ritsen aangeduid met een geel label.

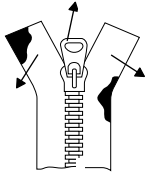


Profiel- of sportritsen – Hierbij worden er gesmolten korreltjes geïnjecteerd / ingegoten op een stoffen band. De vertanding is voornamelijk van POM (polyoxymethyleen). Binnen het **Opti**-assortiment zijn deze ritsen voorzien van een blauw label.



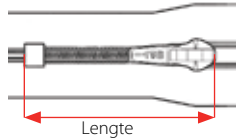
De keuze van ritssluiting moet daarnaast ook afgestemd worden op het uitzicht en het aanvoelen van uw kledingstuk.

Voor sterke outdoor activiteiten opteert u bij voorkeur voor sportritsen (profielritsen), voor fijnere stoffen of een meer klassieke look zijn polyesterritsen (spiraalritsen) beter geschikt en als u op zoek bent naar een meer casual, decoratief en trendy effect, kunnen we u onze metaalritsen aanbevelen. Door het juiste type van ritssluiting met het juiste type van trekker/schuiver te combineren (kleiner en discreet of groter en fantasierijker), zult u zonder meer de door u gewenste look kunnen creëren.



Alvorens u een definitieve keuze maakt, raden we u ten slotte eveneens aan om ook het type schuiver in functie van het beoogde eindgebruik te selecteren. Daarbij hebt u de keuze uit een schuiver met of zonder blokkering. Ritssluitingen met een automatische blokkering kunt u uittesten door de trekker eerst naar boven te bewegen en vervolgens de banden naar beneden te trekken. In sommige gevallen zal de rits daarbij alleen blokkeren, als u de trekker naar beneden beweegt en op de blokkeertand/-pin duwt.

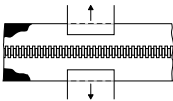
Tip: Om de lengte van een rits correct te kunnen meten, moet u de rits in kwestie volledig sluiten en moet u ook de volledige schuiver en onderstop of box (bij ritzen met een open uiteinde) meemeten.



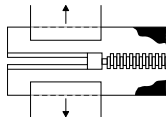
●●● Eindoptimalisatie – hoe de kwaliteit van een ritssluiting beoordelen?

Om er zeker van te kunnen zijn, dat u voor een kwaliteitsrits opteert, volgen hieronder een aantal aanbevolen tests die u zelf kunt uitvoeren:

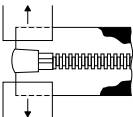
Laterale sterkte



Laterale sterkte onderstop



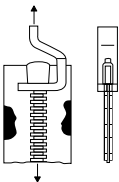
Laterale sterkte open uiteinde



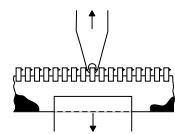
Schuiver tegen bovenstop



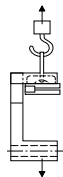
Lostrekbestendigheid box



Lostrekbestendigheid vertanding



Lostrekbestendigheid trekker



●●● Productassortiment



1



2

1. Polyesteriters voor algemeen gebruik, met een 4 mm brede vertanding en een 'fulda' geverfde trekker. Dit is een ritssluiting met een gesloten uiteinde die voornamelijk voor broeken gebruikt wordt. Het model is verkrijgbaar in een groot aantal kleuren en in lengtes van 10 tot 22 cm.

2. Polyesteriters voor algemeen gebruik, met een 4 mm brede vertanding en een 'druppel' geverfde trekker. Dit is een ritssluiting met een gesloten uiteinde die voornamelijk voor jurken, rokken, bloezen en binnenhuisdecoratie-artikelen gebruikt wordt. Het model is verkrijgbaar in een groot aantal kleuren en in lengtes van 15 tot 60 cm.

3. Polyesteriters voor algemeen gebruik, met een 4 mm brede vertanding en een 'druppel' geverfde trekker. Dit is een ritssluiting met een open uiteinde die voornamelijk voor lichte gebreide dameskleding gebruikt wordt. Het model is verkrijgbaar in een beperkt aantal kleuren en in lengtes van 25 tot 60 cm.



3



4

4. Polyesteriters voor algemeen gebruik, met een 4 mm brede vertanding en een 'beddengoed' zilveren nikkelvrije trekker. Dit is een ritssluiting met een gesloten uiteinde die voor beddengoed gebruikt wordt. Het model is verkrijgbaar in twee kleuren en drie lengtes, nl. 76, 135 en 155 cm.



5



6

5. 'Onzichtbare' polyesteriters voor algemeen gebruik, met een 4 mm brede vertanding en een 'druppel' geverfde trekker. Dit is een ritssluiting met een gesloten uiteinde die voornamelijk voor licht damestextiel gebruikt wordt. Het model is verkrijgbaar in een middelgroot aantal kleuren en in lengtes van 20 tot 60 cm.

6. Polyesteriters voor algemeen gebruik, met een 6 mm brede vertanding en een 'fulda' geverfde trekker. Dit is een ritssluiting met een open uiteinde die voornamelijk voor lichte gebreide kleding en indoor sportjassen gebruikt wordt. Het model is verkrijgbaar in een middelgroot aantal kleuren en in lengtes van 30 tot 80 cm.

● ● ● **Productassortiment**



7



8

7. Sportrits met een 4 mm brede vertanding en een 'ring' geverfde trekker. Dit is een ritssluiting met een open uiteinde die voornamelijk voor kinderjassen gebruikt wordt. Het model is verkrijgbaar in een klein aantal kleuren en in lengtes van 18 tot 40 cm.

8. Sportrits met een 6 mm brede vertanding en een 'werra' geverfde trekker. Dit is een ritssluiting met een open uiteinde die voornamelijk voor regenjassen, zware gebreide kleding en outdoor sportjassen gebruikt wordt. Het model is verkrijgbaar in een groot aantal kleuren en in lengtes van 25 tot 80 cm.

9. Sportrits met een 6 mm brede vertanding en twee 'werra' geverfde trekkers. Dit is een tweewegsritssluiting met een open uiteinde die voornamelijk voor outdoor sportjassen gebruikt wordt. Het model is verkrijgbaar in een klein aantal kleuren en in lengtes van 30 tot 90 cm.



9



10

10. Metaalrits voor algemeen gebruik, met een 4 mm brede vertanding en een 'werra' zilveren nikkelvrije trekker. Dit is een ritssluiting met een gesloten uiteinde die voornamelijk voor vrijetijdsbroeken en -rokken gebruikt wordt. Het model is verkrijgbaar in een middelgroot aantal kleuren en in lengtes van 6 tot 22 cm.



11



12

11. Metaalrits voor algemeen gebruik, met een 4 mm brede vertanding en een 'werra' antiek gouden trekker. Dit is een ritssluiting met een gesloten uiteinde die voornamelijk voor vrijetijdsbroeken en -rokken gebruikt wordt. Het model is verkrijgbaar in een middelgroot aantal kleuren en in lengtes van 6 tot 20 cm.

12. Metaalrits voor algemeen gebruik, met een 4 mm brede vertanding en een 'werra' zilveren nikkelvrije trekker. Dit is een ritssluiting met een open uiteinde die voornamelijk voor vrijetijdsjassen voor kinderen en dames en gebreide herenkleding gebruikt wordt. Het model is verkrijgbaar in een klein aantal kleuren en in lengtes van 30 tot 70 cm.

● ● ● **Productassortiment**



13



14

13. Metaalrits voor algemeen gebruik, met een 4 mm brede vertanding en een 'werra' antiek gouden trekker. Dit is een ritssluiting met een open uiteinde die voornamelijk voor vrijetijdsjassen voor kinderen en dames en gebreide herenkleding gebruikt wordt. Het model is verkrijgbaar in een klein aantal kleuren en in lengtes van 30 tot 70 cm.

14. Metaalrits voor algemeen gebruik, met een jeansband, een 4 mm brede vertanding en een 'flatlock' gouden trekker. Dit is een ritssluiting met een gesloten uiteinde die voor jeansrokken en -broeken gebruikt wordt. Het model is verkrijgbaar in één kleur en in lengtes van 8 tot 18 cm.

15. Metaalrits voor algemeen gebruik, met een 6 mm brede vertanding en een 'werra' zilveren nikkelvrije trekker. Dit is een ritssluiting met een gesloten uiteinde die voornamelijk voor zakken, mouwen en broekspijpen gebruikt wordt, waarbij de rits voor een decoratief accent zorgt. Het model is verkrijgbaar in een klein aantal kleuren en in lengtes van 12 tot 20 cm.



15

16. Metaalrits voor algemeen gebruik, met een 6 mm brede vertanding en een 'werra' gouden trekker. Dit is een ritssluiting met een gesloten uiteinde die voornamelijk voor zakken, mouwen en broekspijpen gebruikt wordt, waarbij de rits voor een decoratief accent zorgt. Het model is verkrijgbaar in een klein aantal kleuren en in lengtes van 12 tot 20 cm.



16

●●● Productassortiment



17

17. Metaalrits voor algemeen gebruik, met een 6 mm brede vertanding en een 'mosel' antiek gouden trekker. Dit is een ritssluiting met een gesloten uiteinde die voornamelijk voor zakken, mouwen en broekspijpen gebruikt wordt, waarbij de rits voor een decoratief accent zorgt. Het model is verkrijgbaar in een klein aantal kleuren en in lengtes van 12 tot 20 cm.



18

18. Metaalrits voor algemeen gebruik, met een 6 mm brede vertanding en een 'werra' zilveren nikkelvrije trekker. Dit is een ritssluiting met een open uiteinde die voornamelijk voor dames- en herenjassen gebruikt wordt, waarbij de rits voor een decoratief accent zorgt. Het model is verkrijgbaar in een klein aantal kleuren en in lengtes van 30 tot 90 cm.

19. Metaalrits voor algemeen gebruik, met een 6 mm brede vertanding en een 'mosel' antiek gouden trekker. Dit is een ritssluiting met een open uiteinde die voornamelijk voor dames- en herenjassen gebruikt wordt, waarbij de rits voor een decoratief accent zorgt. Het model is verkrijgbaar in een middelgroot aantal kleuren en in lengtes van 30 tot 90 cm.



19

20. Metaalrits voor algemeen gebruik, met een 6 mm brede vertanding en twee 'werra' antiek gouden trekkers. Dit is een tweewegsritssluiting met een open uiteinde die voornamelijk voor lederen en vrijetijdjassen gebruikt wordt, waarbij de rits voor een decoratief accent zorgt. Het model is verkrijgbaar in een klein aantal kleuren en in lengtes van 30 tot 90 cm.



20

Typ: Opteer voor een rits die iets langer is dan nodig. Het is meestal gemakkelijker om een ritssluiting in te korten dan een juist gepaste lengte van rits aan te brengen.

Ritssluitingen zijn niet alleen gemakkelijker en comfortabeler in gebruik dan andere soorten van sluitingsystemen (bv. knoppen of spelden), ze kunnen uw kledingstukken ook een speciaal en uniek cachet geven, vooral dan wanneer u metaalritsen gebruikt. Wees dus creatief en zorg voor een persoonlijke toets met uw keuze van rits!



Ten slotte toont onderstaande tabel u de pictogrammen die op de verpakkingen van de Opti-ritssluitingen gebruikt worden. Deze zullen u snel de juiste eindgebruikstoepassing duidelijk maken, mocht u zich niet alles meer precies kunnen herinneren, wat er in deze gids verteld wordt.

Gesloten uiteinde	Binnenhuisdecoratie	Beddengoed	Rokken	Bloezen	Truien
Open uiteinde	Tassen	Schoenen	Sporttassen	Babyslaapzakken	Kinderjassen
Tweewegs open uiteinde	Jurken	Lichte stoffen	Regenjassen	Broeken	Zakken
				Lederen jassen	Jassen

Typ: Om een ritssluiting korter te maken, naait u met een overhandse steek een nieuwe onderstop door 8 à 10 keer strak met uw draad over de tanden heen te gaan en verwijdert u het onderstestuk 10 mm lager (voor een 'onzichtbare' rits moet u daar 25 mm bijtellen). Een rits langs boven inkorten, raden we echter af, omdat de schuiver zonder bovenstop vermoedelijk van de vertanding zal schuiven (tenzij de rand in een broeksband of kraag zou eindigen).



Type	Function	Tirette	Usage principal
S40	Gesloten	'Fulda'	Geklede broeken
		'Druppel'	Damesjurken, rokken, bloezen en binnenhuisdecoratie-artikelen
		'Beddengoed'	Beddengoed
	Open	'Druppel'	Lichte gebreide dameskleding
S43	Gesloten	'Druppel'	Licht damestextiel
S60	Open	'Fulda'	Lichte gebreide kleding en indoor sportjassen
M40	Gesloten	'Werra'	Vrijtijdsbroeken & -rokken
	Open	'Werra'	Vrijtijdsjassen voor kinderen en dames en gebreide mannenkleding
M45	Gesloten	'Flatlock'	Jeansrokken en -broeken
M60	2-wegs open	'Werra'	Lederen en vrijtijdsjassen voor dames en heren, waarbij de rits voor een decoratief accent zorgt
	Open	'Werra' & 'Mosel'	Dames- en herenjassen, waarbij de rits voor een decoratief accent zorgt
	Gesloten	'Werra' & 'Mosel'	Zakken, mouwen en broekspijpen, waarbij de rits voor een decoratief accent zorgt
P40	Open	'Ring'	Kinderjassen
P60	2-wegs open	'Werra'	Outdoor sportjassen
	Open	'Werra'	Regenjassen, zware gebreide kleding en outdoor sportjassen

Hoe u de vervanging van een kapotte ritssluiting kunt optimaliseren in 5 stappen

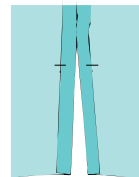
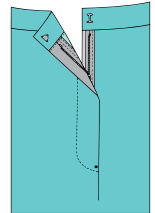
1. Verwijder de kapotte ritssluiting zonder de zichtbare bovenstiksels los te maken. Op de onderlap van de gulp maakt u een opening tussen de voorkant en de flap van de gulp.
2. Verwijder de stiksels van het overlappende stuk en knip de band van de ritssluiting ter hoogte van de broeksband en aan de onderkant los om de kapotte rits te verwijderen. Zorg er wel voor dat u de broeksband daarbij niet lostrekt.
3. Steek een zijkant van de band van de nieuwe rits in de gecreëerde opening – met de juiste kant van de rits naar boven. Vouw en naai de band losjes in de juiste positie. Met een ritstvoet naait u de rits vervolgens dicht bij de rand vast, waarbij u bovenaan begint en zo ver mogelijk naar beneden doorgaat.
4. Speld de vrije band nu op zijn plaats vast en dat evenwijdig langs het oorspronkelijk bovenstiksels. Vouw het overtollige stukje bovenband eronderdoor.
5. Open daarna de ritssluiting en naai ten slotte met een achtersteek en 'Coats Duet Extra Strong'- of 'Coats Creative'-garen de overlappende kant zodanig met de hand vast, dat er geen naden aan de buitenkant van de stof zichtbaar zijn.



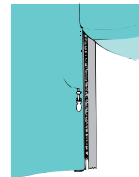
Hoe u een ritssluiting snel kunt innaaien – 'gelapte' methode

Wanneer u deze methode gebruikt, is de ritssluiting volledig bedekt. Gebruik deze methode dus voor rokken, broeken of de middenachterzoom van jurken. Deze snelle techniek vereist ook maar twee rijen steken.

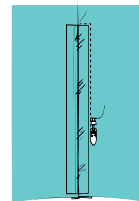
Naai de zoom onder de ritsoening met een achterwaartse steek vast. Duw de naadranden open. (Naai die rits niet in gesloten toestand losjes op zijn plaats.)



Leg het kledingstuk met de binnenkant naar boven op een strijkplank. Duw de naadranden naar de tegenoverliggende kant van de ritszone: 1/2" (1,3 cm) aan de linker- of onderlapkant en 5/8" (1,5 cm) aan de rechter- of overlappkant. Plaats de ritstvoet op de naaimachine.



Draai het kledingstuk nu met de buitenkant naar boven. Schuif de gesloten rits met de voorkant naar boven onder de ritsoening. Plaats de vouw in de onderlapkant naast de spiraal of vertanding, zonder deze evenwel te raken, met de onderstop ter hoogte van de onderkant van de opening. Naai met een achterwaartse steek en van onder naar boven de rits vervolgens vast.



Leg de overlappkant van de opening daarna op de rits, zodat de vouw de stiksels net bedekt. Breng in het midden een 2 cm dikke strook plakband over de vouw aan om de opening toe te houden en een bovennaairichtlijn te hebben (hiervoor kunt u ook een ritstvoet gebruiken). Om de rits bovenaan vast te naaien, naait u nu over de onderkant van de rits, draait u en gaat u verder langs de richtlijn. Eenmaal bovenaan de rits gebruikt u een achterwaartse steek. Verwijder ten slotte de strook plakband, trek de uiteinden van de draad naar de tegenoverliggende kant, maak een knoop en duw aan.

Opti

for quality



Art. 21513321

4082700680856

Coats NVD, Graanmarkt 42 A/1
9400 Ninove - België/Belgique
België: Telef 054 318989 • Fax 054 318999
Nederland: Telef 00 32 54 318989 • Fax 00 32 54 318999

België/Belgique + Nederland: sales.coatsninove@coats.com • www.coatscrafts.be

